

MONTPELLIER EN COMMUN

Le supplément de la Ville de Montpellier



CENTRE HISTORIQUE
Des places embellies
et adaptées au
changement climatique



Les nouveaux habitants donnent leur avis sur la ville

Bruno Thomas



© F. Damerdjij

(Croix d'Argent)

« Je me suis installé à Montpellier, en décembre, pour y passer ma retraite. J'arrive de Lyon et pour ne rien vous cacher, c'est le beau temps qui m'a décidé à venir habiter ici. J'aime la modernité de cette ville, le fait qu'elle soit une ville touristique, on y entend une multitude de langues. La politique qui est menée me convient. Elle est claire. »

« Ce sont les 300 jours de soleil par an à Montpellier qui ont dicté ma décision de quitter Lille au mois d'octobre. Je suis auto-entrepreneure, donc je peux travailler n'importe où. Montpellier est une ville ouverte, tolérante et dynamique. Je n'ai pas de voiture, je me déplace à pied. Je dois avouer que parfois, cela va plus vite qu'en tramway. »

Paoline Hoba

(Les Aubes)



© F. Damerdjij

« Je viens de Chalon-sur-Saône. Je suis venu, avec mes deux enfants, y rejoindre ma compagne. C'est évident que le cadre de vie n'a rien à voir. Le climat est agréable. J'ai été muté ici à l'automne dernier, je travaille dans la rénovation électrique. En ce moment, je cherche un logement pour nous quatre. Ce n'est pas facile à trouver. »

Michel Kravetz

(Port Marianne)



© F. Damerdjij

« Montpellier est une ville jeune, cela nous change de Saint-Raphaël ! Cela nous a beaucoup surpris, ma femme et moi, il y a un an quand nous sommes arrivés. Nous ne regrettons pas du tout notre choix. Nos enfants sont, l'un à Barcelone, l'autre à Lyon. Montpellier étant un point central de communication, nous les voyons bien plus souvent qu'avant. »

DÉMOGRAPHIE

302 454
Montpelliérains

- Le dernier recensement publié en décembre par l'INSEE révèle que Montpellier est la ville de plus de 100 000 habitants où la population augmente le plus vite en France avec une croissance de 1,4 % par an depuis 2015. Elle accueille en moyenne 3 000 personnes chaque année.

- Régulièrement, une soirée d'accueil des nouveaux Montpelliérains est organisée. La prochaine aura lieu le 19 mars.

montpellier.fr/nouveauxmontpelliérains

Kassim Hamit

(Prés d'Arènes)



© F. Damerdjij



© F. Damerdjij

Stéphane Lafortune

(Arceaux)

« Je suis géologue et j'avais le choix de mutation. J'ai choisi Montpellier que je ne connaissais pas. Quel bonheur, venant de Paris, de prendre son petit-déjeuner au soleil, en hiver ! Même si je redoute les mois d'été. J'aime beaucoup mon quartier qui est vivant et apaisant. J'ai été surpris d'apprendre que la Ville se dit en retard sur les infrastructures cyclables. Cela ne se voit pas. »



Présentation du réaménagement de la place des Martyrs de la Résistance, février 2024.

© L. Séverac

Montpellier s'embellit et se transforme

Aujourd'hui, avec plus d'un demi-million d'habitants dans la métropole, dont plus de 300 000 à Montpellier, notre cœur de métropole doit se transformer pour répondre aux défis de demain. C'est un double enjeu qui nous est collectivement posé. Auquel nous répondons par une politique d'extension, d'embellissement et de réaménagement du centre-ville historique pour améliorer, dynamiser notre cœur de ville et de métropole et l'adapter aux changements climatiques. Il faut être exigeant pour Montpellier, et, sous notre impulsion, la ville se métamorphose.



On ne peut pas agir dans une ville, parler d'une ville, vivre une ville sans en connaître son histoire. Tout en rendant hommage à son cachet historique, Montpellier s'embellit et se transforme pour répondre aux enjeux de demain



Michaël Delafosse, maire de Montpellier, président de Montpellier Méditerranée Métropole

La place de la Comédie tout d'abord. Emblématique, elle contribue au rayonnement de Montpellier à travers le monde. Nous avons planté des ormes. Le banc est maintenant dévoilé et il remporte un vif succès. Nous finalisons la rénovation des sols. Un travail de design est porté avec les restaurateurs pour que le mobilier urbain traduise notre identité. Le 21 juin, nous inaugurerons la porte d'eau qui transformera l'allée centrale de l'Esplanade, avec la mise en place de cette spectaculaire fontaine sèche composée de 160 jets. Et l'Esplanade sera entièrement finalisée en octobre 2025.

Ensuite, nous avons engagé un important travail sur les Arceaux, dont la transformation est en cours également. Nous allons lancer, fin mars, les travaux d'embellissement de la place Max-Rouquette. Nous avons promis que le parking deviendrait un grand espace public qui s'inscrirait dans l'extension du centre. De la végétalisation et des jeux d'eau permettront d'ombrager.

Enfin, j'ai présenté, en février, la transformation qui va s'opérer sur la place des Martyrs de la Résistance, dont la forme actuelle date de 40 ans. Un sol unifié, un éclairage repris, environ 140 jets, et un nivellement par gradins. Au moment où on célébrera le 80^e anniversaire de la Libération de la ville par la Résistance, mener les travaux d'embellissement de cette place sera une forme d'hommage.

Elle sera inaugurée le 26 novembre 2025, date d'anniversaire de la ville et lancement des illuminations de Noël.

Une stratégie d'embellissement de ces trois places capitales de l'Écusson. Et également un travail sur la dynamique commerciale et la sécurité, essentiels pour en garantir la fréquentation. Dans les années à venir, nous préparerons le chemin piéton vers Antigone.

CELLENEUVE

À la reconquête du vieux village

C'est devant 200 personnes réunies à la maison pour tous Marie Curie, le 31 janvier, que Michaël Delafosse, le maire, est venu présenter le projet de reconquête du vieux Celleneuve. Réaménager ce secteur participe à l'ambition plus globale de rééquilibrer la ville à l'ouest. Ce périmètre a fait l'objet d'une concertation citoyenne.

Rééquilibrer l'ouest de Montpellier

Plusieurs travaux ont commencé afin de transformer le secteur en zone de rencontre où la circulation automobile sera limitée à 20 km/h. Les deux extrémités de la rue Marcelin-Albert sont fermées à la circulation, ainsi que la place Renaudel. Cette dernière sera d'ailleurs entièrement rénovée en 2025. Certaines rues, dont celle du Docteur-Lachapelle, seront requalifiées, avec une modification des sols et une végétalisation accrue. Le circuit cyclable va être complété sur l'avenue de Lodève, entre l'allée Carabasse et la rue Zamenhof. Cet été, les travaux concerneront l'avenue des Moulins qui sera mise en sens unique jusqu'à la rue des Avelaniers. Des trottoirs sécurisés seront créés ainsi qu'un contre-sens cyclable. Plusieurs projets vont voir le jour dans les années qui viennent. La Maison de l'Alimentation Solidaire, dans l'ancien local de la Croix-Rouge, sera ouverte cette année et gérée par un collectif d'associations. L'ancien bidonville fera place à un groupe scolaire de 22 classes d'ici 2027, ainsi qu'à un Hôtel des sécurités. Tous les mercredis après-midi, deux agentes tiendront une permanence à la maison pour tous Marie Curie pour répondre à toutes vos questions. Une lettre du projet sera également éditée régulièrement pour tenir informés les habitants. Retrouvez davantage d'informations sur le site :

participer.montpellier.fr



La place Renaudel rénovée.

© Esquise Nemis



© C. Ruiz

ESPACE PUBLIC

Le guide des manifestations

Vous souhaitez organiser une animation festive, culturelle, sportive ou caritative sur le domaine public ? La Ville de Montpellier a élaboré le premier guide des manifestations pour conseiller les porteurs de projet dans leurs démarches. Un document unique pour accompagner les organisateurs à chaque étape : choix du site, démarches administratives, organisation, sécurité, propreté, maintien de l'ordre public et respect de l'environnement. En complément, un simulateur de redevance d'occupation a été créé. Il permet d'en connaître le montant lorsque celle-ci s'applique.



montpellier.fr/evenement-domaine-public

ÉLECTIONS EUROPÉENNES

Recrutement des assesseurs

Un bureau de vote est composé d'un président, d'un secrétaire et d'au moins deux assesseurs. À Montpellier, pour les prochaines élections européennes du 9 juin, près de 300 assesseurs supplémentaires volontaires sont nécessaires. Vérification de l'identité des votants, supervision du processus de vote, garantie de la régularité du scrutin, gestion de la liste d'émargement, estampillage des cartes électorales, assistance lors du dépouillement des vote : le rôle d'un assesseur consiste à faciliter le bon déroulement des élections ou des scrutins. Une contribution essentielle à la démocratie. Pour candidater, du 2 avril au 7 juin, rendez-vous sur montpellier.fr/elections



DISPARITION

Colette Zannettacci

Colette Zannettacci est décédée le 16 février à Montpellier à 90 ans. Originaire d'Algérie, elle s'est installée à Montpellier en 1976. Militante communiste de toujours, elle a fait partie de la première équipe de Georges Frêche devenu maire en 1977 et a été élue municipale pendant 30 ans. De 1983 à 2008, elle fut l'adjointe en charge de la petite enfance et s'est beaucoup investie pour que des crèches voient le jour dans chaque quartier.

LOGEMENTS

Louez aux étudiants, l'État se porte garant

À Montpellier, le besoin le plus criant des étudiants concerne le logement. C'est ce qu'il ressort des dialogues territoriaux menés par le rectorat de la région académique Occitanie pour améliorer la vie quotidienne des étudiants. Face à cette crise et à l'insuffisance de l'offre dans ses résidences universitaires, le Crous oriente les étudiants et leurs parents vers la plateforme Lokaviz. Portée par le Crous, elle recense les offres de logements émises par les propriétaires bailleurs privés invités à y poster leur annonce. Les propriétaires qui louent un logement à un étudiant peuvent, à certaines conditions, bénéficier du dispositif Visale, une garantie portée par l'État (pas uniquement ceux qui postent sur Lokaviz). Avec Visale, l'État se porte ainsi garant gratuitement pour couvrir loyers impayés et dégradations locatives ; le propriétaire bailleur peut alors louer son bien en toute confiance.

lokaviz.fr

visale.fr

crous-montpellier.fr

2^E MONTPELLIER CHANGE AVEC VOUS

Rendez-vous dans les quartiers



© L. Séverac

En 2023, Michaël Delafosse, maire de Montpellier, et l'équipe municipale sont allés à la rencontre des Montpelliérains à travers plus de 100 rendez-vous *Montpellier change avec vous*. De nouvelles dates et différents types de rencontres seront proposés. Du 18 au 23 mars quartier Croix d'Argent ; du 2 au 6 avril quartier Port Marianne ; du 22 au 27 avril quartier Prés d'Arènes ; du 29 avril au 4 mai quartier Hôpitaux-Facultés ; du 21 au 25 mai quartier Mosson ; du 3 au 8 juin quartier Cévennes et du 17 au 22 juin quartier Centre. Objectifs : favoriser le dialogue autour de la vie des quartiers, des grands projets de transformation de la ville, des modes de déplacement, échanger sur les enjeux de vitalité commerciale, associative, citoyenne...

“ C'est indispensable pour moi d'être un maire dans l'écoute et la proximité ”

Michaël Delafosse,
maire de Montpellier

INTELLIGENCE ARTIFICIELLE

Mission accomplie pour la Convention citoyenne



© S.M.

Première expérience du genre, menée sur le territoire français, la Convention citoyenne sur l'Intelligence Artificielle (IA) conduite par la Métropole de Montpellier a tenu sa dernière réunion jeudi 1^{er} février. Une séance organisée en salle du conseil municipal de l'Hôtel de Ville et réunissant les représentants de cette instance composée d'une quarantaine de citoyens, recrutés par tirage au sort. Avec, au programme, la dernière validation de l'avis rédigé sur les usages souhaités de l'IA au service des habitants et du territoire. Le fruit d'un travail mené sur plusieurs week-ends, mêlant formations et rencontres, avec l'appui d'un comité d'experts et de grands témoins, au rang desquels figurait le mathématicien Cédric Villani, auteur d'une mission parlementaire sur l'Intelligence Artificielle. Cet avis éclairé va être transmis prochainement au conseil de Métropole. Il nourrira la stratégie Données et IA en cours de développement qui sera finalisée en juin.

participer.montpellier.fr

MUSÉE FABRE

Une donation exceptionnelle de Raymond Depardon



© C. Marison

Le 30 janvier dernier, une donation exceptionnelle du photographe de renommée internationale Raymond Depardon a permis à la photographie de faire son entrée dans les collections du musée Fabre. Au cœur de la salle Soulages, lieu emblématique de grands gestes de donation du musée, une convention a été signée dans ce sens.

Générosité historique

Les collections du musée Fabre rassemblaient jusqu'alors peintures, arts graphiques, sculptures... mais pas de photographies. Quelques années avant la célébration de son bicentenaire, le musée Fabre a désormais franchi le pas. Michaël Delafosse, maire de Montpellier, s'est dit « *extrêmement honoré et profondément reconnaissant* ». Un moment historique salué également par Michel Hilaire, directeur du musée Fabre : « *C'est un événement important, cela modifie le projet scientifique et culturel du musée. Il y a des canaux possibles avec les collections du musée et, bien sûr, des accrochages dans le futur qui seront prévus pour valoriser cette collection.* »

Retour au Pavillon populaire

« *C'est un acte profond de générosité, qui nous oblige. Recevoir des œuvres dans notre collection publique, cela commande que nous puissions les faire dialoguer, les faire vivre, les présenter au public, montrer leur sensibilité. Raymond Depardon aura une carte blanche au Pavillon populaire* », annonçait Michaël Delafosse. Montpellier avait accueilli, au Pavillon populaire en 2022, l'exposition *Communes* qui avait rencontré un franc succès.

Le bonheur est dans l'image

« *On a passé plus de 10 ans à Montpellier avec mon épouse Claudine et je suis très content de donner ces photos ici. Tant que je pourrai vivre, marcher, me déplacer, je ferai des photos. Ici à Montpellier et dans les environs, c'est une merveille, un cadeau. Merci beaucoup de m'accueillir* », confiait Raymond Depardon. À ses côtés, son épouse Claudine Nougaret, productrice de cinéma et native de Montpellier, affirmait qu'elle savait que cette œuvre, les Montpelliérains « *vont la garder et qu'ils vont l'apprécier. Dans 40 ans on pourra encore la regarder. Et c'est une grande chance pour nous.* »

Par attachement à Montpellier

Trois grands ensembles emblématiques de l'œuvre de Raymond Depardon ont fait l'objet d'une donation au musée Fabre, représentant plus de 200 tirages, d'une valeur estimée à 543 000 euros.

- **Rural**, série signée qui comprend 86 tirages positifs, de format identique moyen. Les prises de vue ont été réalisées au cours des années 1981 et 2000. Raymond Depardon sillonne alors la France paysanne avec sa chambre photographique 6 x 9 et explore le monde rural (*photo*).

- **Son œil dans ma main**, ensemble de 85 tirages de format moyen qui rassemble trois séries photographiques réalisées en des temps et lieux différents. Deux premiers reportages réalisés en 1960 à Évian, lors des négociations préalables aux accords qui précèdent l'indépendance de l'Algérie ; et en 1961, à Alger. Un troisième réalisé en 2019, à Alger et Oran, dans le cadre de la rencontre de Raymond Depardon avec Kamel Daoud, en conservant son « noir et blanc » de prédilection.

- **Communes**, comprend 32 tirages de grand format en noir et blanc. Des images, réalisées à la chambre photographique au cours de l'été 2020, après le premier confinement et prises dans les départements de l'Aveyron, de la Lozère, du Gard et de l'Hérault, et notamment dans les alentours immédiats de Montpellier.



© 1987 Raymond Depardon

Hommage à Cambacérès (1753-1824)

En mars, Montpellier a célébré le bicentenaire de la mort de Cambacérès, un des rédacteurs du Code civil, devenu archichancelier de l'Empire. Celui qui exerça pendant plus de 20 ans une influence primordiale sur la vie politique française était natif du Clapas.

© Musée du Vieux Montpellier



Portrait de Cambacérès par Frédéric-Henri Schopin. Offert à la Ville de Montpellier par l'État, le tableau est visible au musée du Vieux Montpellier.

Sa statue orne le Palais de justice ; une rue et un quartier portent son nom. Jean-Jacques-Régis de Cambacérès est sans doute le Montpelliérain qui a le plus marqué l'Histoire de France. Né le 18 octobre 1753, place Chabaneau, il est issu d'une riche famille de magistrats. Conseiller à la Cour des comptes, Cambacérès est un pur produit de la civilisation des Lumières. Le franc-maçon qu'il est observe avec bienveillance les débuts de la Révolution. Chargé de rédiger les Cahiers de doléances de Montpellier, il fonde la Société des amis de la Constitution. C'est à cette époque qu'il efface la particule qui précède son nom.

Hostile à la peine de mort

Procureur-syndic du district de Montpellier, Cambacérès devient responsable de la répartition des impôts et de la vente des biens nationaux. Il en profite pour acquérir le château de Saint-Drézéry. Il est ensuite élu à la Convention et quitte défi-

nitivement Montpellier pour Paris et son destin national. Un de ses premiers actes comme député est de se prononcer sur le sort de Louis XVI. Hostile par principe à la peine de mort, il vote pour l'emprisonnement de l'ancien roi mais, une fois Louis XVI condamné, Cambacérès se prononce pour une exécution rapide.

Le père du Code civil

Remarqué par Bonaparte, il devient deuxième Consul et poursuit une brillante carrière sous l'Empire. Par son talent et sa brillante personnalité, il a profondément marqué l'élaboration du Code civil qui régit tous les rapports sociaux, y compris le droit de la famille. L'essentiel de son contenu est encore en vigueur aujourd'hui. Ce travail est le fruit d'une grande confiance entre Bonaparte et Cambacérès. De seize ans son aîné, le Montpelliérain a été son conseiller privilégié, son inspirateur et éducateur.

EN MARS,

une plaque a été dévoilée place Chabaneau et, parallèlement, les statuts de l'association « Montpellier Ville du Droit » ont été signés à la faculté de droit. Dans le quartier Cambacérès, les palissades du chantier retraceront la vie de cet illustre Montpelliérain.



© C. Marson

Trois volumes de manuscrits de Cambacérès ont été acquis par la Ville de Montpellier en 2020. Si une partie aurait été dictée, on retrouve sur chaque page des annotations et des corrections faites de sa main. Ils ont rejoint Memonum, le fonds de la médiathèque de la Métropole qui possède déjà 49 lettres de Cambacérès. Ces textes seront consultables en ligne très prochainement.



© Agence TER

Perspective de la future jonction entre la place de la Comédie et l'Esplanade.

TRANSFORMATION DE L'ESPACE PUBLIC

Le cœur de métropole s'embellit

Depuis les Arceaux jusqu'aux Rives du Lez, la Ville de Montpellier conduit une politique de reconquête des espaces publics, pour étendre et redonner son éclat au cœur de métropole et devenir le plus grand centre piéton d'Europe.

« Embellir et étendre le cœur battant de notre métropole et redevenir le plus grand centre piéton d'Europe : telle est l'ambition que nous portons », expliquait Michaël Delafosse, maire de Montpellier. La Ville porte la rénovation de trois places emblématiques : Comédie-Esplanade, Arceaux et Foch-Préfecture, pour un centre-ville dynamique, cohérent, plus accueillant, plus accessible et adapté aux enjeux de demain.

Une ville et une métropole attractives

Les derniers chiffres du recensement

montrent que la métropole est toujours aussi attractive, avec plus d'un demi-million d'habitants et une ville-centre, Montpellier, qui franchit la barre des 300 000 habitants et affiche une croissance continue de 1,4 % de sa population par an depuis 2015. En parallèle, la fréquentation de Montpellier nourrit également une dynamique nouvelle. Plus de 425 000 spectateurs à Cœur de ville en lumières, plus de 400 000 visiteurs au marché de Noël, lancement de la gratuité des transports en commun, ZAT, Comédie du livre... autant de rendez-vous fortement fréquentés qui font la différence aujourd'hui

et ajoutent à la nécessité de donner un écrin au centre-ville.

Entre impulsion nouvelle et respect de l'existant

Les transformations engagées pour la Comédie-Esplanade, les Arceaux et Foch-Préfecture visent un embellissement des espaces du quotidien, la sécurité, la mise en valeur du paysage et du patrimoine, l'accompagnement des parcours marchands, la transition des mobilités et l'attractivité du territoire. Un chantier historique qui va réhabiliter cet axe stratégique du centre-ville, et conforter

« notre intention de conjuguer au présent notre histoire et notre géographie montpelliéraines au service du renforcement du cœur métropolitain » précisait le maire.

Place de la Comédie, suite à la plantation des ormes et au dévoilement du banc végétalisé, l'été 2024 verra la livraison des sols rénovés, des nouvelles terrasses, ainsi que des nouvelles fontaines de l'Esplanade, dont la rénovation d'ensemble se poursuivra jusqu'à l'été 2025. Les travaux d'embellissement de la place Max Rouquette et ses abords, dans le quartier des Arceaux, débuteront dès la fin du mois de mars pour une livraison à l'automne 2025. Enfin, la métamorphose de la place des Martyrs de la Résistance débute dès ce mois de mars et elle sera inaugurée le 26 novembre 2025, date d'anniversaire de la ville et de lancement des illuminations de Noël.

Des places végétalisées et rafraîchies

Les dispositifs végétaux et fontainiers des trois places amèneront de la convivialité et du confort pour leurs usagers, en rafraîchissant la ville et en faisant diminuer les températures ressenties jusqu'à 7° C. Dès la prochaine Fête de la musique, chacun pourra profiter de la fraîcheur procurée par les nouveaux jets d'eau de l'Esplanade rénovée.



Un axe piéton monumental : Arceaux-Antigone

« Aujourd'hui, nous travaillons pour relier, embellir, rafraîchir, et apaiser les espaces de ces trois places symboliques et centrales, lieux de passage et de rendez-vous de tous les Montpelliérains et de tous les habitants de la métropole. Dans les années à venir, à partir du Monument aux Morts et de la ZAC Bofill, nous réaliserons un nouveau lien piéton vers Antigone. On vous présentera bientôt la transformation du chemin de l'aqueduc, le chemin de l'eau à Montpellier, qui longe les Arceaux. Et les premiers aménagements que nous allons réaliser pour commencer à marquer la liaison sur le grand axe reliant l'aqueduc des Arceaux aux Rives du Lez, en

passant par Foch-Préfecture, la Comédie, l'Esplanade et Antigone. C'est un chantier pour les dix prochaines années qui s'engage sur cet axe-là, un projet urbain d'ampleur. J'en avais fait la promesse : on va en faire le plus grand centre piéton d'Europe », annonçait Michaël Delafosse, maire de Montpellier.

Une ville propice à la marche

Rues aux écoliers, limitation à 30 km/h, cœur de métropole élargi vers ses faubourgs et aménagements piétonnisés des grandes places (Esplanade-Comédie, Martyrs de la Résistance, Max Rouquette) montrent la volonté d'offrir des espaces publics embellis, propices à la marche.



Un nouveau visage pour la Comédie et l'Esplanade

01. Cœur de métropole

REPENSER L'ESPACE PUBLIC

L'espace Esplanade Comédie représente 8 hectares piétonniers au cœur de la métropole. Ils n'avaient pas été rénovés depuis 40 ans. Il fallait unifier, moderniser et étendre ce lieu emblématique trop contrasté : très minéral d'un côté (Comédie) et très végétal de l'autre (Esplanade). Un espace public qui voit passer chaque jour jusqu'à 100 000 personnes et qui devait être réaménagé pour faire face aux défis du changement climatique. Une première étape a débuté en septembre 2022 avec l'adaptation du parking en sous-sol pour accueillir des arbres en surface.



© L. Séverac



© DR

02. La Comédie végétalisée

UN ESPACE ACCUEILLANT

Huit ormes ont été plantés le long de la ligne de tramway afin d'offrir une ombre salvatrice en été. Un banc-jardin a également été aménagé. Les enfants de l'école Churchill ont contribué à y planter plus de mille essences méditerranéennes. Très apprécié pour faire une pause sur la place, le nouveau banc-jardin a réussi le pari de refaire de la place de la Comédie un lieu de rencontres et a vite été adopté par toutes les générations. Ces aménagements sont le premier symbole de la transformation du grand site Comédie Esplanade.

© L. Séverac



03. Restaurer le patrimoine

PLUS BEAU ET PLUS PRATIQUE

Les façades et le parvis de l'opéra Comédie seront progressivement restaurés. Pour le sol de la place, les dalles endommagées sont remplacées, les joints refaits et les dalles les plus glissantes font l'objet d'un traitement dit de « flammage », pour leur redonner de l'adhérence. Par ailleurs, les quais ainsi que le design de la station de tramway ont été entièrement travaillés pour une meilleure accessibilité de tous, et une esthétique épurée.



05

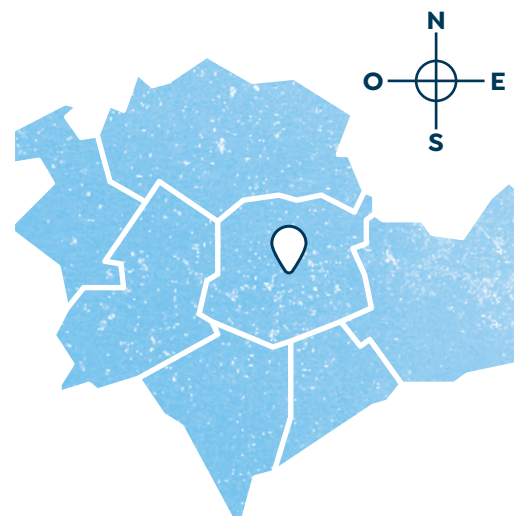


© Agence TER

04. L'esplanade repensée

PLUS D'ARBRES ET DE VÉGÉTAUX

L'Esplanade va retrouver sa grande allée centrale pour ouvrir l'axe Comédie – Beaux-Arts. Les allées latérales seront plus vertes. Ce projet permet de désimperméabiliser près de 3 400 m² d'espaces jusqu'alors bitumés. Des arbres supplémentaires seront plantés sur l'Esplanade et le jardin du Champ de Mars. Des plantations diversifiées pour une stratégie de diversification des essences. Rénovée et embellie, l'Esplanade sera un îlot de fraîcheur en période de canicule.



04



© Agence TER

04. La porte d'eau

FRAÎCHEUR ET JEUX D'EAU

À l'instar de la fontaine de la place du Nombre d'Or à Antigone, la « porte d'eau » qui fera la transition entre la Comédie et l'Esplanade et se poursuivra jusqu'au musée Fabre sera composée de multiples jets. Elle intégrera des effets de brume et des jeux d'eau rafraîchissants et ludiques, de hauteurs variables, pensés à hauteur d'enfants. Cette porte d'eau pourra être intégralement dissimulée lors de l'accueil de grands événements. Avec les végétaux, elle permettra de réduire de 2 °C à 7 °C, selon les lieux, la température ressentie sur la promenade. Les différents kiosques seront renouvelés. Par ailleurs, le kiosque Bosc, lieu scénique au cœur de l'Esplanade, sera restauré et retrouvera sa splendeur d'antan.

05. Sarrail et Mistral

PLUS DE PLACE POUR LES PIÉTONS

Le boulevard Sarrail sera transformé en un espace partagé, avec priorité aux piétons. Pour cela, l'accès au parking Comédie sera déplacé et rendu plus direct par l'ancienne sortie du tunnel, au niveau de l'avenue Frédéric Mistral. La création d'une large traversée à l'arrière du monument aux morts formera un nouveau lien piéton vers Antigone. Par ailleurs, la future galerie cyclable de la Comédie traversera « l'anneau vélo », au cœur de Montpellier.



© Agence TER

06. Le planning

UNE INAUGURATION LE 21 JUIN

21 juin 2024 :

Inauguration des fontaines de la porte d'eau et de l'allée centrale de l'Esplanade.

Été 2024 :

Livraison des sols rénovés et des nouvelles terrasses de la Comédie.

Second semestre 2025 :

Livraison des allées latérales des jardins, des kiosques renouvelés et des nouvelles terrasses de l'Esplanade.

Une place des Martyrs de la Résistance redessinée

Pour les 80 ans de la Libération de Montpellier et l'anniversaire de sa dénomination, la place va connaître des travaux d'embellissement en deux phases, avec une nouvelle configuration de l'espace marquée par une piétonnisation étendue.

Avant : un giratoire

L'image des voitures qui tournent sur la place des Martyrs de la Résistance appartiendra bientôt au passé, avec la suppression de la vocation giratoire de l'espace. Le 9 février, Michaël Delafosse, maire de Montpellier, Laurent Nison et Alban Zanchiello, adjoints en charge des Grands travaux et du Commerce, ont présenté la rénovation à venir. Un chantier réalisé pour les 80 ans de la Libération de Montpellier. « *Au moment où l'on va célébrer la libération de la ville, je crois que l'on doit aussi mener, de manière concomitante, ces travaux d'embellissement comme une forme d'hommage. Ils illustrent la dynamique que nous voulons porter pour le nord Écusson, mais aussi pour soutenir cette armature commerciale et travailler sur cet axe depuis la place Max Rouquette aux Arceaux, jusqu'à la Comédie et l'Esplanade* », commente Michaël Delafosse.

Après : une grande place

Située devant la préfecture, cette place n'a pas connu de modifications du point de vue de l'urbanisme depuis plus de 40 ans. La conception du projet a été confiée à l'agence Osty & Associés paysage et urbanisme qui a souhaité retravailler sur la répartition de l'espace. L'option retenue est celle d'une entrée et sortie du parking avec un accès plus facile depuis la rue Foch. Les premiers travaux seront donc ceux de l'élargissement de

l'entrée actuelle pour un passage à double sens. L'accès au parking sera néanmoins maintenu pendant les travaux. Cela va ouvrir une perspective vers la rue Foch qui était obérée depuis le bas de la place.

Plane et rafraîchie

Une nouvelle respiration va être donnée aux piétons sur cette place qui va redevenir plane et rafraîchie grâce à une fontaine ludique pareille à celle qui fait le bonheur des enfants en période de chaleur sur la place du Nombre d'Or. Plane car la pente de la partie Est sera rectifiée et cela permettra de relier les places entre elles, à commencer par celle, voisine, du Marché aux fleurs.

Éclairage nocturne

Un travail tout particulier sera conduit sur l'éclairage nocturne. Ainsi, la hauteur d'éclairage va être abaissée pour redonner une échelle piétonne aux espaces pratiqués de nuit. Ce parti pris concernera, à terme, la rue Foch dans sa continuité.

Végétalisation

La présentation des travaux s'est déroulée chez une des enseignes phares de la place, la librairie Gibert. Le maire de Montpellier a précisé que la végétalisation a été prise en compte malgré l'encombrement du sous-sol. Une séquence d'alignement d'arbres est prévue en lisière de la place, côté Gibert Joseph.



© Arnauld Duboys Fresney

Jacqueline Osty,
Conceptrice du projet
Grand prix de
l'urbanisme 2020

**L'agence Osty & Associés
paysage et urbanisme
a été retenue pour
travailler sur le projet
Foch-Préfecture.**

“ Pour la place des Martyrs de la Résistance, nous avons imaginé une place fontaine, claire, sobre, harmonieuse, en remodelant le sol unifié et continu. Ceci afin de mieux révéler la qualité architecturale de la place et relier les fils de l'histoire du tissu médiéval percé par l'axe haussmannien de la rue Foch aux usages contemporains. Retrouver tout simplement les plaisirs de la contemplation et de la rencontre au cœur de la ville. ”

Avant



© L. Severac

Après



© Osty & associés paysage et urbanisme



© L. Severac



© Osty & associés paysage et urbanisme



La présentation du projet a eu lieu à la librairie Gibert Joseph.

© L. Severac

8 MILLIONS D'EUROS
Coût total des travaux.

CALENDRIER

Mars 2024 - Septembre 2024

Élargissement de la rampe d'accès et adaptation du parking. Maintien du fonctionnement du parking pendant les travaux.

Septembre 2024 - Novembre 2025

Aménagement de la place en surface.

26 Novembre 2025

Inauguration à la date anniversaire de Montpellier.

Le réaménagement des Arceaux étend le centre-ville

Site patrimonial d'exception conçu dans le prolongement du Peyrou, cette promenade a longtemps accueilli foires et festivités avant d'être transformée en parking.

La reconquérir et la relier au cœur de ville, c'est renouer avec son histoire. Rendue aux piétons, rafraîchie par l'eau et la végétation, reliée aux écoles et au marché, animée par un kiosque et des jeux, la nouvelle place Max Rouquette redeviendra un lieu à vivre, à la fois pour les habitants du quartier et pour ceux de la métropole.



©BASE

LA PLACE MAX ROUQUETTE : UN NOUVEAU LIEU DE VIE ET D'ANIMATIONS

Le réaménagement de la place Max Rouquette permet de la transformer en espace de vie piéton. Appuyé à l'escalier du Peyrou, un linéaire de gradins végétalisés, descendant vers la place, offre un panorama et des terrasses avec ombrages, fontaine et kiosque. Le centre de la place - aux dimensions d'un terrain de jeu de tambourin - sera équipé pour accueillir des événements culturels, sportifs ou commerciaux, au service du rayonnement du centre-ville.



De mai 2021 à
octobre 2022
**Trois phases de concertation
en ligne et trois réunions
publiques.**

3 juin 2023
**Balade Urbaine dans le
cadre de Montpellier
Change avec Vous.**

Été 2023
**Phase d'aménagements
transitoires pour tester les
futurs usages et ambiances
de la place Max Rouquette.**





© L. Séverac

UN QUARTIER PENSÉ À HAUTEUR D'ENFANTS

Au cœur du projet, l'attention particulière portée aux besoins des enfants, dans la continuité des installations temporaires offrant jeux et espaces de détente. Le quartier des Arceaux, notamment aux abords des écoles Chaptal et Jeanne d'Arc, devient un lieu de mobilités douces, sécurisé, embelli. Où les enfants pourront s'emparer à leur tour de l'espace public, pour les jeux, la découverte, mais aussi l'apprentissage – qu'il soit sportif, culturel, ou mené via les dispositifs de « classes hors les murs ».



© BASE

UN NOUVEL ESPACE D'OMBRE ET DE FRAÎCHEUR

Ombres, fontaine, arbres... C'est un nouvel espace de fraîcheur qui va s'étirer dans la continuité des jardins du Peyrou, des boulevards des Arceaux / Benjamin Milhaud jusqu'au square Bir Hakeim. Avec une place centrale méditerranéenne, plantée de multiples essences : micocouliers, grenadiers, érables de Montpellier, orangers du Mexique... dans le respect du principe d'acclimatation. Un vrai refuge pour périodes de canicule, tout en garantissant de faibles consommations d'eau.

130
ARBRES PLANTÉS

5 000_{M²}
DE CANOPÉE



© BASE

MOBILITÉS : UN ESPACE CONNECTÉ

Voitures : accès aux 600 places du parking Pitot-Arceaux, en remplacement du parking des Arceaux (fermé le 31 mars au soir) ; extension des zones de stationnement « 30 minutes gratuites » ; évolution de la tarification du stationnement pour inviter à la rotation...

Tramway : à partir de 2025, la ligne 5 empruntera le boulevard Henri IV comme la ligne 4 pour desservir le quartier.

Bustram : desserte du cœur des Arceaux par la place Max Rouquette à partir de 2026.

Vélo : continuité de l'anneau vélo par la place Max Rouquette, pour relier le Verdanson ou Gambetta par les rues Bonnard, Gerhardt, Doria, Saint-Louis.

2024

Mars : début des travaux de transformation de la place Max Rouquette.

2025

Automne : la place Max Rouquette est rendue au public – Arrivée de la ligne 5.

À partir de l'été 2026

Aménagement du parvis des écoles. Mise en place progressive du réseau Bustram.

À partir de 2027

Poursuite de l'aménagement paysager de la promenade Laure Moulin.

Nos quartiers à la carte

01. Mosson

UN CLUB DE BOXE QUI A DU PUNCH

C'est au centre social CAF, avenue de Barcelone (mais aussi à la maison pour tous Marie Curie) que Laetitia Monset entraîne enfants et mamans à la boxe. Avec 160 adhérents et trois vice-championnes d'Occitanie (poussins et juniors) depuis 2019, le Montpellier Boxing Paillade commence à s'imposer. « C'est l'occasion d'inculquer toutes les valeurs du sport aux enfants et d'aider les mamans à pouvoir se défendre », explique la présidente, formée au Montpellier Savate Boxe française et championne de France vétérans.

montpellierboxingpaillade34@gmail.com



© F. Damerjij



© F. Damerjij



02. Cévennes

CARNAVAL FANTASTIQUE

Toutes les occasions sont bonnes pour faire la fête mais surtout pour rassembler les habitants du quartier afin de créer de la joie, de la vie, de la convivialité et favoriser le lien social. Les maisons pour tous Paul-Émile Victor et Fanfonne Guillierme, ainsi que le réseau Cévennes, organisent un carnaval, samedi 20 avril dès 14h, sur le thème des animaux fantastiques avec une déambulation dès 15h sur l'avenue Louis Ravaz et la rue des Avant-monts. Il sera possible de se faire maquiller et de profiter des stands créatifs et sportifs. Un après-midi très joyeux animé par les rythmes et percussions des Battucada.

MPT.guillierme@ville-montpellier.fr
MPT.victor@ville-montpellier.fr



© C. Marson



03. Prés d'Arènes

UN TERRAIN D'AVENTURES À SAINT-MARTIN

Le terrain d'aventures revient pendant les vacances scolaires, au parc Saint-Martin pour les enfants de 3 à 17 ans. Les 900 m² sanctuarisés les accueillent de 16h à 20h afin qu'ils puissent librement créer et expérimenter. Ils y trouveront gratuitement outils, matériaux et conseils afin de construire cabanes, balançoires, nichoirs... Encadrés par les animateurs des Céméa, ils expérimenteront l'autonomie, le respect des règles et la conscience du risque.

cemea-occitanie.org

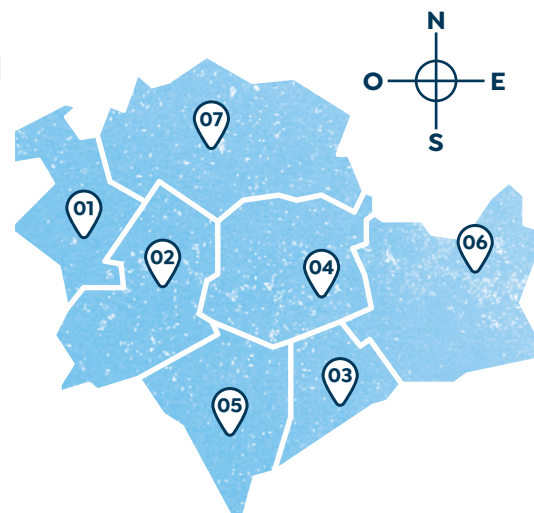


07

07. Hôpitaux Facultés

AMÉNAGEMENT DU PARVIS DU CAMPUS TRIOLET

Jusqu'au 29 mars, la Métropole poursuit l'aménagement de la place Eugène Bataillon par la création d'îlots végétalisés et d'une piste cyclable reliant l'avenue Augustin Fliche à l'avenue de l'Abbé Paul Parguel. Ces travaux permettront de créer une continuité et de sécuriser les cheminements piétons, cyclistes et personnes à mobilité réduite (PMR). Durant ces travaux, les accès au CHU, au CROUS, à l'université de Montpellier 2 et aux riverains sont maintenus, ainsi que le double sens de circulation automobile. Coût des travaux : 1 300 000 €.



©Nicolas Boudier

06. Port Marianne

UNE NOUVELLE DYNAMIQUE

Vincent Ucheda, figure locale, a quitté la présidence du Comité de quartier de la Pompignane. « *J'ai passé 14 années extraordinaires. Je laisse le comité de quartier entre les mains de personnes extrêmement compétentes ; pour moi, c'est une grande satisfaction. Je reste président d'honneur, pour continuer avec eux des sujets qui m'ont toujours passionné. Je me consacre plus à ma passion, la danse. Nous faisons des animations dans les EHPAD.* » Un « *président solide, à l'écoute et déterminé à faire rayonner le vivre-ensemble* », chaleureusement remercié par Émilie Cabello, adjointe au maire en charge du quartier. Et d'ores et déjà une belle dynamique impulsée par Marie-Ange Cuvier, la nouvelle présidente. « *Je vais essayer d'être digne de la succession. Nous avons mis en place des référents. On continue les partenariats avec les associations. On aura le PLUI dans nos gros dossiers. Et beaucoup de projets. Tout le monde est très motivé. J'ai mis en place, chaque dernier jeudi du mois, les Causeries. Tout le monde peut prendre la parole.* » Le 28 mars, une causerie sur l'histoire de la Pompignane et le 25 avril sur la généalogie.

comitelezpomp@gmail.com / 06 84 22 92 17

06

© L. Séverac

04. Centre

LA GALERIE DU PÈRE BONNET

Au 6 rue du Père Bonnet, un nouveau lieu est dédié à l'art singulier : la galerie du Père Bonnet. Après une première exposition hommage au nom de la rue et à celui qui fut surnommé l'apôtre de Figuerolles, Bonnet, Bonnets, Bonnet, réunissant 55 artistes, Sylvie Goussopoulos annonce « *en mars et avril, le lieu deviendra un studio photographique. Ensuite, nous créerons un cabinet de curiosités de proximité. Nos voisins pourront nous prêter des objets insolites. Comme un bout d'ancien confessionnal.* » Pour la suite « *j'aimerais réunir trois artistes aux différentes techniques* », confie-t-elle, avant de conclure « *Nous souhaitons faire participer les habitants du quartier et faire vivre la rue.* »

© C. Marson

05. Croix d'Argent

UN LOCAL POUR LE COMITÉ DE QUARTIER PAUL VALÉRY

« *L'attribution de ce local est quelque chose de très important.* » Karima Fakhari, la présidente du comité de quartier Paul Valéry, entend mettre à profit ce lieu, situé au 180 rue Danton, pour relancer sa structure, créée en 2021. « *Nous allons être crédibles.* » L'objectif est de venir en aide aux habitants dans leurs démarches administratives ou dans leurs difficultés quotidiennes. Mais, surtout, le but de Karima Fakhari est d'encadrer la jeunesse. « *Quand j'étais adolescente, nous avions des structures pour nous aider à ne pas faire de bêtises. C'est ce que je souhaite que nous fassions à notre tour envers les jeunes du quartier. Il ne faut pas les laisser faire n'importe quoi.* »

comite.quartierpaulvaléry@gmail.com

05

Majorité municipale



SOCIALISTE, ÉCOLOGISTE ET RÉPUBLICAIN

Energie : Agir pour lutter contre le changement climatique

→ **Julie Frèche, présidente du groupe Socialiste, Écologiste et Républicain**

Nous luttons contre le changement climatique en déployant notre bouclier social. En faisant le choix résolu de sortir des énergies fossiles – enjeu vital pour réduire nos émissions de CO₂ – nous avons mis en œuvre la gratuité des transports en commun. Nous préservons le pouvoir d'achat des ménages dans le cadre des mobilités, nous le faisons aussi dans le cadre de l'énergie en stabilisant les prix : déploiement du réseau de chaleur nord avec la chaufferie à bois qui alimentera le CHU, des entreprises, des écoles, des logements du secteur. Nous le faisons déjà à la Cité Créative, à côté du parc Montclam. Déploiement de la géothermie à Cambacères, usage des eaux grises à Beausoleil, accompagnement du photovoltaïque dans une ville ensoleillée 300 jours par an, aide à la rénovation énergétique : nous agissons concrètement ! Notre objectif : stabiliser les prix de l'énergie et proposer une offre attractive, décarbonée et écologique.

CHOISIR L'ÉCOLOGIE À MONTPELLIER

Contournement Ouest de Montpellier : Pas de méga autoroute en ville

→ **Bruno Paternot, conseiller municipal et métropolitain délégué à l'Esthétique lumineuse et la Qualité de l'environnement lumineux**

Le temps des autoroutes en ville est fini. Nous le savons, plus il y a de voies, plus il y a de trafic et plus il y a de pollution. Pourtant, Vinci tente de nous imposer son projet de méga autoroute de contournement ouest de Montpellier à 300 millions d'euros. Un projet qui va générer plus de 269 000 tonnes équivalent CO₂ en 20 ans et la destruction d'espèces animales protégées !! Ce sont tous les effets de la politique que nous menons qui seraient effacés. Elu.e.s écologistes, nous proposons autre chose qu'une méga autoroute en pleine ville. Les 300 millions budgétés par Vinci doivent être utilisés pour deux boulevards urbains limités à 70 km/h avec une voie réservée au covoiturage et aux bus. L'un à l'ouest et l'autre en transformant l'actuel A709. Nos objectifs sont clairs : lutter contre la pollution, réduire le trafic automobile, lutter contre l'étalement urbain. A Vinci de payer.

COMMUNISTE ET RÉPUBLICAIN

Panthéonisation de Mélinée et Missak Manouchian

→ **Hervé Martin, président du groupe Communiste et Républicain**

Le 21 février 1944, Missak Manouchian est fusillé par les nazis. Missak et Mélinée Manouchian ont enfin fait leur entrée au Panthéon et à travers eux l'ensemble des FTP-MOI. C'est la reconnaissance de la Résistance communiste et des étrangers morts pour la France, pour la liberté et la paix. Aujourd'hui alors que certains font de la haine de l'étranger la solution politique, la vie de Missak est la preuve que l'identité est toujours multiple : ouvrier, arménien, apatride, communiste, poète, ... Il n'était réductible à aucune de ces identités prises isolément. L'engagement de Missak tire ses origines dans ce que le capitalisme a produit de pire : la boucherie de 14-18 et l'émergence de régimes fascistes. Son entrée dans le temple de la République répare une injustice historique et résonne dans la période actuelle avec une loi asile et immigration considérant les immigrés uniquement comme de la main-d'œuvre corvéable et la remise en question du droit du sol, fondement de notre République.

Opposition municipale

CITOYENS, DIVERS GAUCHE ET ÉCOLOGISTES Les finances de la ville fragilisées !

→ **Abdi El Kandoussi – président du Groupe « Montpellier Citoyens » – Citoyens, Divers gauche et Écologistes.**

Le Débat des Orientations Budgétaires prouve que la majorité ne prend pas en compte l'inflation, l'augmentation des carburants, des énergies et les taux d'intérêt qui s'élèvent. La dette est estimée à 12 ans pour la fin du mandat, nous sommes à 10,2 années et il reste 2 budgets. Max Lévi dit que 12 ans, c'est la ligne rouge ! Lorsqu'on s'approche des 12 ans, on émet un message de détresse aux banques et leurs taux d'intérêts durcissent. La capacité de désendettement glisse de 7,5 années au B.P. 2023 à 10,2 années en 2024. Les finances sont en danger et rien n'indique que le maire en est conscient. Pour l'exécutif, Les emprunts génèrent une augmentation de la charge de la dette de 5,6 millions € au B.P. 2024 par rapport à 2023. Pas d'effort pour réduire les dépenses alors que l'Etat annonce 10 milliards d'économie. L'annuité pour 2024, c'est +78 % d'intérêts, la dette explose. Le remboursement du capital augmente de 28 %, les annuités de la dette, c'est +46 % en passant de 22 millions à 33 millions. Le plan d'investissement de 3 milliards avec ces taux aussi importants, c'est trop de risques. L'argent manque et la situation future devient très fragile. La dette des Montpelliérains s'accroît. La majorité plombe la ville !

LE CŒUR ET L'ACTION

Pour une réduction du taux d'imposition sur le foncier bâti

→ **Serge Guiseppin, président du groupe Le Cœur et l'Action**

L'augmentation des bases fiscales, entraînera la diminution du pouvoir d'achat des contribuables. La gouvernance a décidé de maintenir les taux, mais elle peut faire mieux. Nous proposons la réduction du taux sur le foncier bâti, pour faciliter l'accès de nos concitoyens à la propriété, soutenir les professions du bâtiment dans les difficultés qu'elles traversent, et favoriser l'augmentation de l'offre de logements, en renvoyant une image positive aux investisseurs.

GROUPE MUPES

Zéro déchet : la coûteuse improvisation

→ **Alenka Doulain, conseillère de Montpellier Union Populaire Écologique et Sociale**

Pour la deuxième fois en trois ans, M. Delafosse va augmenter la taxe sur les ordures ménagères (TEOM), signant l'échec total de sa politique écologique. Aujourd'hui les marchés de collecte ne sont toujours pas contrôlés, le tri des biodéchets n'est pas appliqué malgré l'obligation légale, et aucun moyen n'a été mis sur la prévention, pourtant le moyen le plus efficace de réduire nos déchets. Sans vision claire, M. Delafosse échoue dans les grandes largeurs et ce sont les habitants qui payent : un mandat perdu pour l'écologie populaire !

PASSIONNÉMENT MONTPELLIER

Montpellier agonise

→ **Annie Yague, présidente du groupe Passionnément Montpellier**

Montpellier complètement emboisée par les travaux, n'est qu'un vaste chantier impraticable, irrespirable, irresponsable réalisé dans la douleur avec la conséquence directe de l'augmentation de la durée de désendettement à 12 ans au lieu de 3 ans en 2020. Alors nous devrions tous nous prosterner devant ce maire exceptionnel et tant pis pour ceux qui vont y laisser leur peau : artisans, commerçants, livreurs, taxis, riverains des 4 boulevards, habitants des quartiers... c'est ça sa vision de la ville apaisée !



JEAN-LOUIS SOULAIROL

Né le 31 mars 1945 à Montpellier

Ancien président de l'association du comité de quartier de la Chamberte Pas du Loup Estanove (2014-2023)

“
L'arrivée de la ligne 5 devra apporter du renouveau
”

Repère du quotidien



Si vous habitez la Chamberte, vous avez forcément croisé Jean-Louis Soulairol dans le quartier. De même, la maison pour tous Marcel-Pagnol est un peu son second domicile. Bientôt octogénaire, cet homme maintient une faculté certaine à s'entretenir des sujets du quotidien et apporte contribution ou réconfort. « *Un comité de quartier doit être apolitique. Mais le rôle du président est d'être le lien entre les habitants et les élus. J'ai toujours fait cela. Si je voyais un trou dans la chaussée, j'appelais Montpellier au quotidien* », prévient-il. Le comité de quartier de la Chamberte est le plus ancien de la ville. Il a été fondé peu après l'élection du maire Georges Frêche en 1977 et avait alors comme président le défunt Bernard Encontre, dont la place du kiosque à musique porte le nom depuis 2007.

« Dagobert, c'était moi ! »

Jean-Louis Soulairol a abandonné en mars dernier la présidence prise en 2014, mais il compte 40 ans d'investissement associatif. Le contact avec les gens ? « *C'est naturel. J'ai travaillé dans la grande distribution à Montlaur (aujourd'hui Carrefour Grand Sud), puis j'ai occupé un poste de concierge. À l'époque, le comité de quartier avait plusieurs sections. J'étais chargé de l'animation.* » En juin, la fête de la Chamberte a toujours annoncé l'été. Au départ, la maison pour tous n'existait pas et il n'y avait qu'un terrain vague avec une dalle en béton, à côté de la paroisse. « *Petit à petit, on a fait de belles choses. Le carnaval de Montpellier était sur deux jours et partait des Arceaux. La dernière année, on a fait un char sur le roi Dagobert. Et Dagobert, c'était moi ! Puis il y a eu la fanfare de l'Étoile bleue, les écoles de majorettes ou de flamenco, on faisait le fougasset avec la corbeille et les brioches. Et puis notre feu d'artifice était réputé* », se remémore Jean-Louis Soulairol.

Travailler ensemble

Le comité de quartier a aussi accompagné de jolis projets, comme celui du jardin partagé Estanove. Aujourd'hui, lotos et vide-greniers fonctionnent bien, mais entretenir la vie de quartier est délicat. « *Les mentalités ont changé et il n'y a plus le même engouement. Le Covid n'a rien arrangé. Le quartier est en travaux mais la ligne 5 devra apporter du renouveau. Il faudra que les comités de la Chamberte et de la Martelle Les Bouisses travaillent davantage ensemble.* »



© F. Damerjil



**MONTPELLIER
CHANGE
AVEC VOUS**

ÉCHANGEZ AVEC LE MAIRE,

les élus et les services de
la Ville et de la Métropole

DU 18 MARS AU 22 JUIN 2024

**2^e
édition**

CROIX D'ARGENT > 18 au 23 mars

PORT MARIANNE > 2 au 6 avril

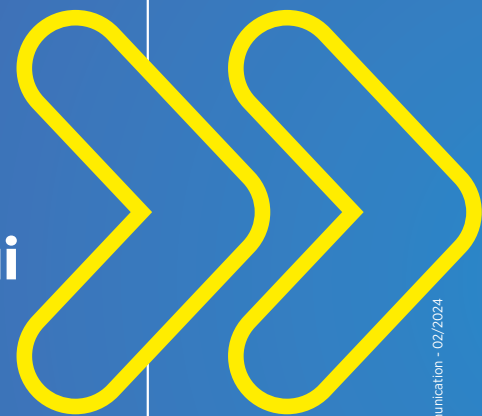
PRÉS D'ARÈNES > 22 au 27 avril

HÔPITAUX-FACULTÉS > 29 avril au 4 mai

MOSSON > 21 au 25 mai

CÉVENNES > 3 au 8 juin

CENTRE > 17 au 22 juin



Réunions publiques et thématiques,
kiosques d'information, balades urbaines,
apéritifs républicains...

Plus d'infos sur participer.montpellier.fr

